

สรุปกิจกรรม

การฝึกอบรมปฏิบัติการงานสวนพฤกษศาสตร์โรงเรียน(สำหรับวิทยากรผู้ช่วย) รุ่นที่ 1/2562

ณ ศูนย์อนุรักษ์พันธุกรรมพืชอันเนื่องมาจากพระราชดำริ สมเด็จพระเทพรัตนราชสุดาฯ

สยามบรมราชกุมารี ตำบลคลองไผ่ อำเภอสี่คิ้ว จังหวัดนครราชสีมา

วันที่ 7 – 11 มกราคม 2562

วันอังคารที่ 8 มกราคม 2562

เริ่มกิจกรรมด้วยพิธีเปิดซึ่งได้รับเกียรติจากนายพรชัย จุฑามาศ นักวิชาการเกษตรระดับ 10 เจ้าหน้าที่และที่ปรึกษาประจำโครงการอนุรักษ์พันธุกรรมพืชอันเนื่องมาจากพระราชดำริ (อพ.สธ.) เป็นประธานเปิดกิจกรรม และมีผู้อำนวยการและรักษาการผู้จัดการส่วนกิจกรรมสังคม บริษัท ผลิตไฟฟ้าราชบุรีโฮลดิ้ง จำกัด (มหาชน) พร้อมด้วยคณะที่ปรึกษาโครงการอนุรักษ์พันธุกรรมพืช อันเนื่องมาจากพระราชดำริฯ ร่วมในพิธีด้วย



กิจกรรมการบรรยายพิเศษ เรื่อง สัมผัส การเรียนรู้ธรรมชาติ ตามแนวทางงานสวนพฤกษศาสตร์โรงเรียน (จุดเริ่มต้นการเรียนรู้) ความหมาย ปรัชญา คำถามที่เนื่องต่อ วิทยากรของตนโดยตน บรรยายภาค โดยคุณพรชัย จุฑามาศ ซึ่งได้ชี้ให้เห็นแนวทางการทรงงานของพระบาทสมเด็จพระปรมินทรมหาภูมิพลอดุลยเดช รัชกาลที่ 9 และสมเด็จพระเทพรัตนราชสุดาฯ สยามบรมราชกุมารี นอกจากนี้ได้อธิบายกรอบการดำเนินงาน 3 กรอบ 8 กิจกรรม ตามแนวทางของ อพ.สธ. พร้อมทั้งให้ข้อคิดจากพระราชดำริของทั้ง 2 พระองค์ ในด้านการอนุรักษ์ทรัพยากรธรรมชาติทั้งปวง



ในช่วงบ่ายของวันเป็นการบรรยายในหัวข้อ วิเคราะห์ พระราชดำริฯ ปรัชญาและบรรยาการ โดยคุณมรกต วัชรมุสิก เจ้าหน้าที่โครงการอนุรักษ์พันธุกรรมพืชฯ (อพ.สธ.) อธิบายเกี่ยวกับความหมายของงานสวนพฤกษศาสตร์ ผลที่จะได้รับ องค์ประกอบการทำงานสวนพฤกษศาสตร์ และการแบ่งลักษณะวิสัยของพืชในสวนพฤกษศาสตร์ หลังจากการบรรยายได้แบ่งกลุ่มผู้เข้าอบรมและลงพื้นที่สำรวจพันธุ์พืชต่างๆ โดยรอบอาคารอบรม เพื่อจำลองสวนพฤกษศาสตร์โรงเรียนและนำข้อมูลที่เก็บได้มาใช้ประกอบการอบรม



วันพุธที่ 9 มกราคม 2562

การบรรยายภาพรวมการดำเนินงานสวนพฤกษศาสตร์โรงเรียน โดยวิทยากรโครงการอนุรักษ์พันธุกรรมพืชอันเนื่องมาจากพระราชดำริฯ เนื่อหาการบรรยายประกอบด้วยการทำงาน 4 ขั้นตอน โดยเริ่มตั้งแต่การสมัครสมาชิกสวนพฤกษศาสตร์โรงเรียน ขั้นตอนที่ 2 กระบวนการสร้างความเข้าใจในการดำเนินงาน ซึ่งอธิบายให้เห็นถึงโครงสร้างและหน้าที่ของแต่ละหน่วยงาน ขั้นตอนที่ 3 ยุทธศาสตร์ขับเคลื่อนการดำเนินงาน ประกอบไปด้วยการการประชุมกลุ่มที่จัดขึ้นตลอดทั้งปีกระจายอยู่ทั่วทุกภูมิภาค และขั้นตอนที่ 4 ระบบการวัดและการประเมินผลการดำเนินงานที่คณะกรรมการจะติดตามดู เช่น ความถูกต้องของชื่อพันธุ์พืช ตารางสะสมงาน รายงานและการนำเสนอ



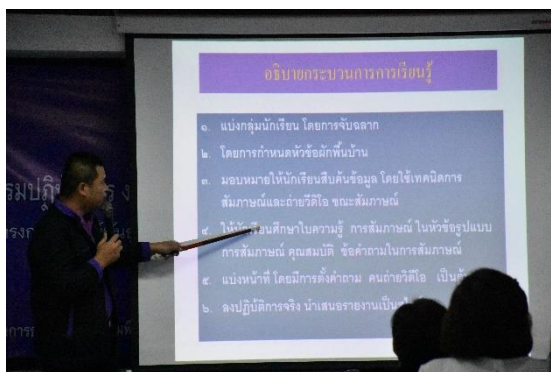
ภาคบ่ายผู้เข้าอบรมได้เยี่ยมชมศูนย์นิทรรศการโครงการอนุรักษ์พันธุกรรมพืชอันเนื่องมาจากพระราชดำริฯ คลองไผ่ อำเภอสี่คิ้ว จังหวัดนครราชสีมา ซึ่งได้รวบรวมพันธุ์พืชที่ได้รับการขึ้นทะเบียนเป็นพันธุ์พืชในโครงการฯ เพื่อเก็บรักษาไว้ให้ประชาชนได้ศึกษา อีกทั้งยังมีข้อมูลอันเป็นประโยชน์ด้านการอนุรักษ์ทรัพยากรธรรมชาติไว้อยู่ในศูนย์นิทรรศการ พร้อมด้วยฐานการเรียนรู้ที่แสดงให้เห็นถึงการประยุกต์ใช้และสามารถสร้างมูลค่ากลายเป็นอาชีพเกิดรายได้แก่คนในชุมชน ทั้งนี้วัตถุประสงค์ในการเยี่ยมชมศูนย์นิทรรศการคือ ต้องการให้ผู้เข้าร่วมอบรมได้เห็นตัวอย่างการนำเสนอข้อมูลที่ต้องการของการเผยแพร่ข้อมูลแล้วนำกลับมาใช้ในการสร้างสื่อการนำเสนอของตนเอง





วันพฤหัสบดีที่ 10 มกราคม 2562

กิจกรรมในครั้งนี้เน้นให้ผู้เข้าอบรมได้ทำสื่อประกอบการบรรยายของตนเอง เพื่อใช้ในการนำเสนอในรูปแบบของการเป็นวิทยากรช่วย โดยต้องบูรณาการความรู้ตั้งแต่วันแรกของการอบรมมาประยุกต์ใช้ เช่น การตีความหมาย การจัดทำข้อมูลพันธุ์ไม้ในสวนพฤกษศาสตร์ การเขียนชื่อพันธุ์ไม้อย่างถูกต้องตามหลักวิชาการ ตลอดจนเทคนิคการนำเสนอแบบวิทยากร โดยกำหนดโจทย์ให้ผู้เข้ารับการอบรมทำสื่อ Powerpoint มานำเสนอซึ่งสามารถเลือกหัวข้อจากองค์ประกอบการทำงานสวนพฤกษศาสตร์หัวข้อใดก็ได้มาใช้ในการสร้างสรรค์สื่อการบรรยายของตนเอง ซึ่งจำกัดเวลาการบรรยายไม่เกินคนละ 7 นาที



กิจกรรมตลอดภาคบ่าย เป็นการนำเสนอผลงานของผู้เข้าร่วมอบรมแต่ละท่าน โดยนำ Powerpoint ที่ทำมาเปิดและอธิบายให้ผู้เข้าอบรมท่านอื่นฟังเสมือนว่าผู้เข้าอบรมท่านอื่นไม่มีความรู้เรื่องการทำสวนพฤกษศาสตร์มาก่อนเลย ทั้งนี้จะมีวิทยากรจำนวน 3 ท่านที่คอยติข้อบกพร่องและให้คำแนะนำแก่ผู้เข้าอบรม ทั้งในด้านความถูกต้องของการจัดทำเนื้อหา วิธีการนำเสนอ และบุคลิกในการเป็นวิทยากร



วันศุกร์ที่ 11 มกราคม 2562

ในช่วงเช้าเป็นการนำเสนอผลงานสื่อประกอบการบรรยายของผู้เข้าอบรมต่อให้ครบ 61 คน จากการสังเกตการณ์พบข้อแนะนำที่ผู้เข้าอบรมมักจะได้รับจากวิทยากร คือ เรื่องความครบถ้วนของเนื้อหาในแต่ละหัวข้อที่ควรมี เนื่องจากผู้เข้าอบรมส่วนใหญ่ใส่ข้อมูลไม่ครบและไม่ถูกต้องตามหลักวิชาการ และรูปแบบการนำเสนอที่ยังไม่ค่อยน่าสนใจนัก อย่างไรก็ตามมีผู้เข้าอบรมบางท่านที่ได้รับคำชมในเรื่องการนำเสนอและความถูกต้องการจัดทำข้อมูล ซึ่งจะเป็นตัวอย่างให้แก่ผู้เข้าอบรมท่านอื่นได้



กิจกรรมในช่วงบ่าย ได้รับเกียรติจากท่านที่ปรึกษาโครงการอนุรักษ์พันธุกรรมพืชอันเนื่องมาจากพระราชดำริ กล่าวให้โอวาทและให้กำลังใจแก่ผู้เข้าอบรมทุกท่านในการนำกลับไปพัฒนาตนเองเพื่อเป็นวิทยากรผู้ช่วยที่สมบูรณ์ และในท้ายของกิจกรรมได้มอบเกียรติบัตรแก่ผู้เข้าอบรมทั้ง 61 คน ถือเป็นการปิดกิจกรรมการฝึกอบรมปฏิบัติการงานสวนพฤกษศาสตร์โรงเรียน (สำหรับวิทยากรผู้ช่วย) รุ่นที่ 1/2562 ณ ศูนย์อนุรักษ์พันธุกรรมพืชอันเนื่องมาจากพระราชดำริ สมเด็จพระเทพรัตนราชสุดาฯ สยามบรมราชกุมารี ตำบลคลองไผ่ อำเภอสัตตหิวัน จังหวัดนครราชสีมา

สรุปผลการประเมิน

การฝึกอบรมปฏิบัติการงานสวนพฤกษศาสตร์โรงเรียน (วิทยากรผู้ช่วย)

ณ ศูนย์อนุรักษ์พันธุ์กรรมพืชอันเนื่องมาจากพระราชดำริ สมเด็จพระเทพรัตนราชสุดาฯ

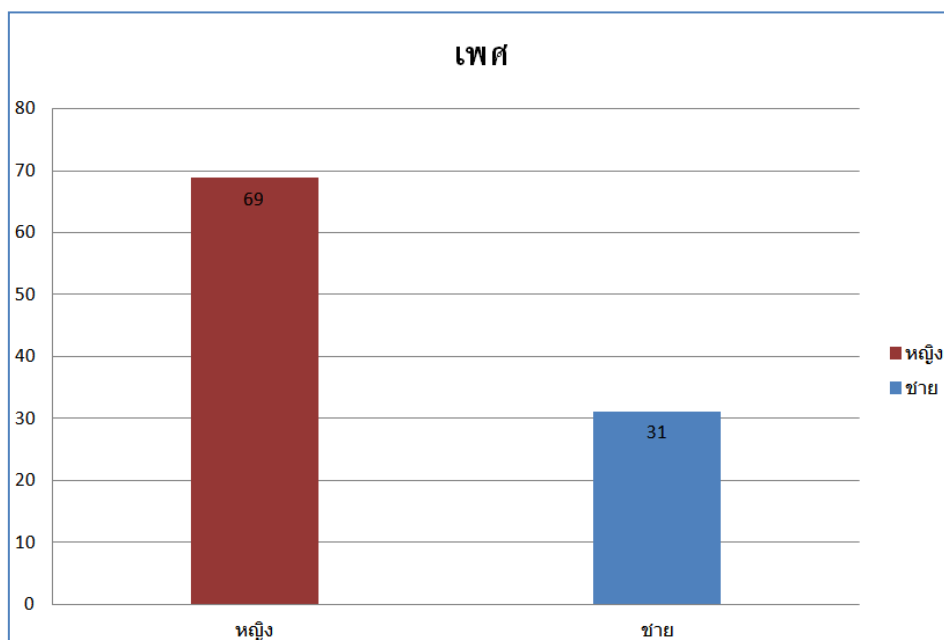
สยามบรมราชกุมารี ตำบลคลองไผ่ อำเภอสี่คิ้ว จังหวัดนครราชสีมา

วันที่ 7 – 11 มกราคม 2562

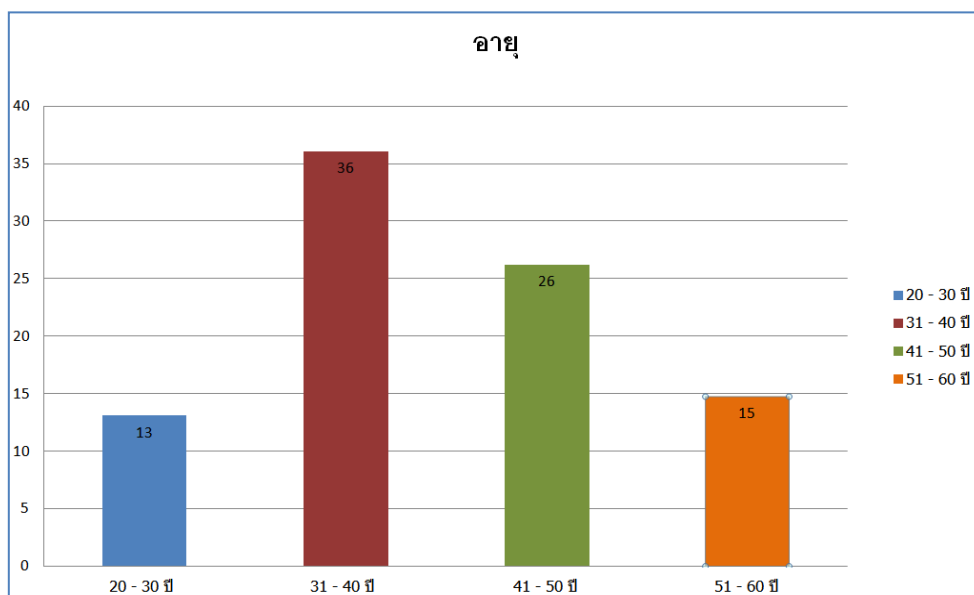
การฝึกอบรมปฏิบัติการงานสวนพฤกษศาสตร์โรงเรียน (วิทยากรผู้ช่วย) ในโครงการอนุรักษ์พันธุ์กรรมพืช อันเนื่องมาจากพระราชดำริสมเด็จพระเทพรัตนราชสุดาฯ สยามบรมราชกุมารี (อพ.สธ.) มีผู้เข้าร่วมอบรมจำนวน 68 ท่าน ซึ่งได้ทำการเก็บข้อมูลผลประเมินการจัดกิจกรรมเพื่อนำมาติดตามและปรับปรุงการดำเนินงานต่อไป ทั้งนี้มีผู้ตอบแบบสอบถามทั้งสิ้น 61 ชุด โดยคำถามแบ่งเป็น 4 ส่วน ดังนี้

ส่วนที่ 1 : ข้อมูลทั่วไป

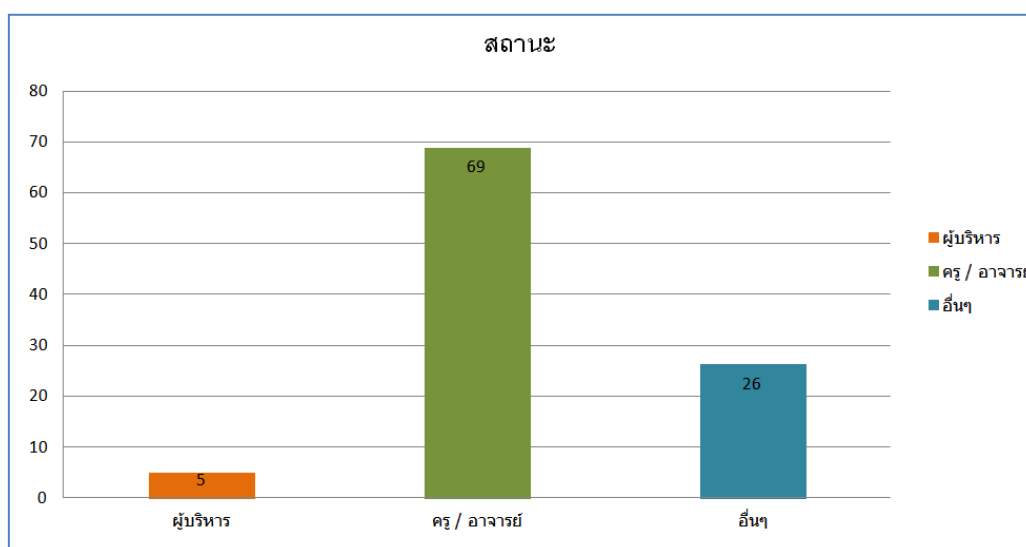
จากการเก็บข้อมูลผู้เข้าร่วมอบรมทั้งหมดพบว่า ผู้ตอบแบบสอบถามส่วนใหญ่เป็นเพศหญิงในสัดส่วนคิดเป็นร้อยละ 69 ของผู้ตอบแบบสอบถามทั้งหมด และมีผู้ตอบแบบสอบถามที่เป็นเพศชายร้อยละ 31 ของผู้ตอบแบบสอบถามทั้งหมด



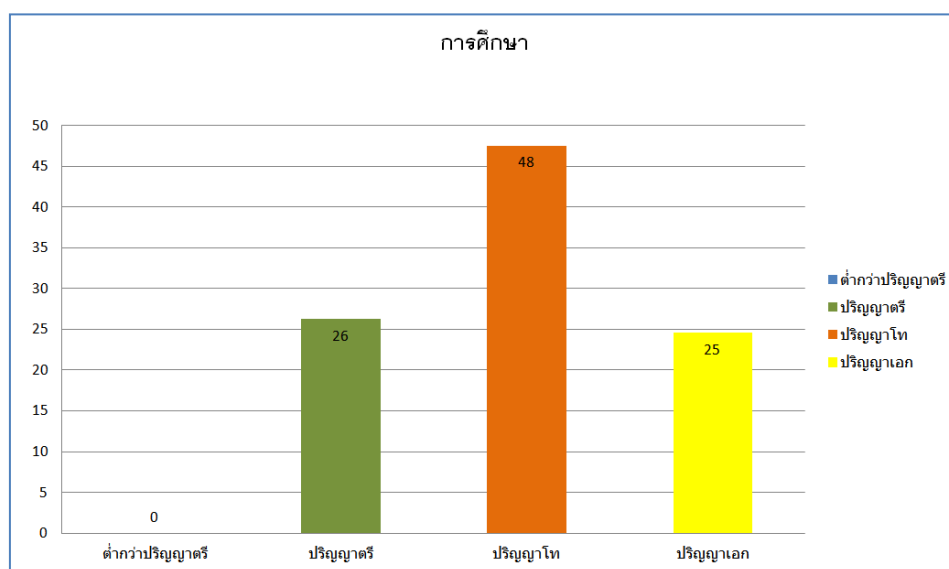
ผู้เข้าอบรมส่วนใหญ่มีอายุระหว่าง 31 – 40 ปี จำนวนร้อยละ 36 ของผู้ตอบแบบสอบถาม รองลงมาเป็นผู้เข้าร่วมประชุมอายุ 41 – 50 ปี คิดเป็นสัดส่วนร้อยละ 26 ของผู้ตอบแบบสอบถาม อันดับสามคือผู้เข้าร่วมประชุมอายุ 51 – 60 ปี คิดเป็นสัดส่วนร้อยละ 15 และช่วงอายุของผู้เข้ารับการอบรมที่มีสัดส่วนน้อยที่สุดคือ ช่วงอายุ 20 – 30 ปี คิดเป็นร้อยละ 13 ของผู้ตอบแบบสอบถามทั้งหมด



ผู้เข้าอบรมส่วนใหญ่เป็นครูอาจารย์มีสัดส่วนร้อยละ 69 ของผู้ตอบแบบสอบถามทั้งหมด รองลงมาคือผู้เข้าอบรมที่มีสถานะอื่นๆ ร้อยละ 26 ซึ่งได้แก่ นักวิชาการ เจ้าหน้าที่สถานศึกษา เป็นต้น และมีผู้เข้าร่วมอบรมที่เป็นผู้บริหารในสัดส่วนร้อยละ 5 ของผู้ตอบแบบสอบถามทั้งหมด



การศึกษาของผู้เข้าร่วมอบรมส่วนใหญ่มีการศึกษาระดับปริญญาโทคือร้อยละ 48 ของผู้ตอบแบบสอบถามทั้งหมด รองลงมาคือระดับการศึกษาปริญญาตรีในสัดส่วนร้อยละ 26 ของผู้ตอบแบบสอบถามทั้งหมด และลำดับสุดท้ายคือผู้เข้าร่วมอบรมที่มีการศึกษาปริญญาเอกในสัดส่วนร้อยละ 25 ของผู้ตอบแบบสอบถามทั้งหมด ทั้งนี้ไม่มีผู้เข้าร่วมอบรมที่มีการศึกษต่ำกว่าปริญญาตรี



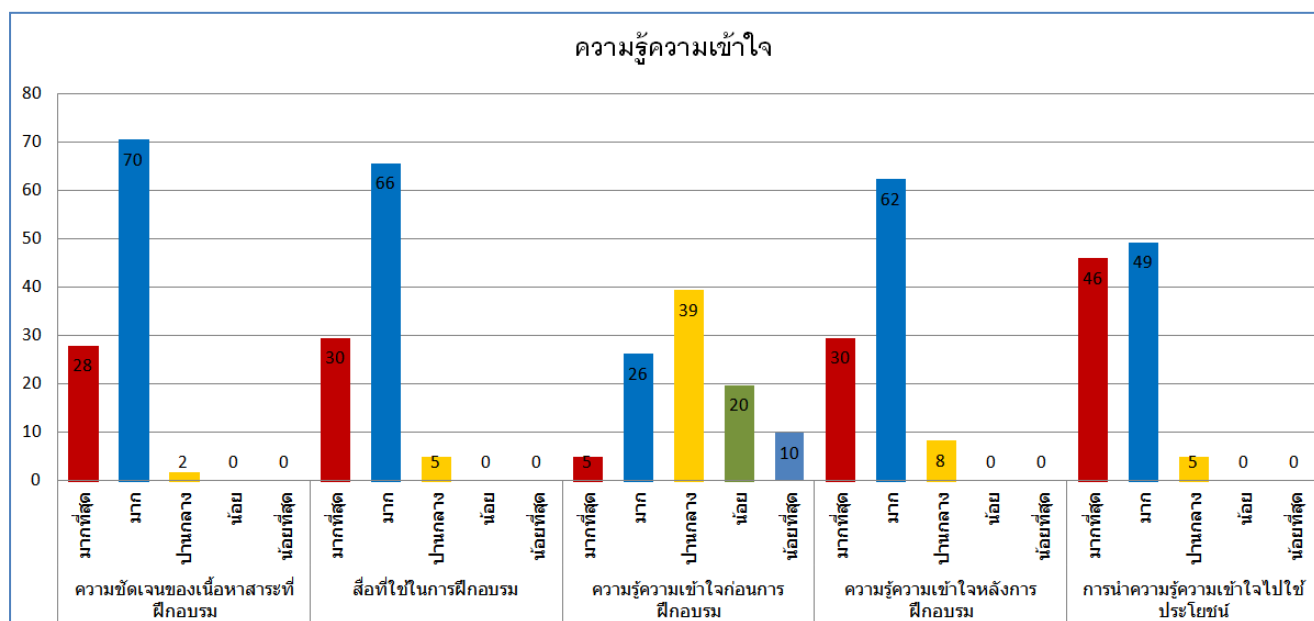
ส่วนที่ 2 : ประเมินความรู้และความเข้าใจ

ในส่วนนี้จะเป็นการประเมินความรู้ความเข้าใจเกี่ยวกับการอบรมทั้งในด้านความชัดเจนของเนื้อหา

จากการอบรมตลอดกิจกรรมของผู้ตอบแบบสอบถามในประเด็นต่างๆ ได้แก่ ความชัดเจนของเนื้อหา สารที่ฝึกอบรม สื่อที่ใช้ในการอบรม ความรู้ความเข้าใจก่อนการฝึกอบรม ความรู้ความเข้าใจหลังการฝึกอบรม และการนำความรู้ความเข้าใจไปใช้ประโยชน์

จากการประเมินผลในด้านความชัดเจนของเนื้อหาสารที่ฝึกอบรม ซึ่งผู้ตอบแบบสอบถามมีความเข้าใจในเนื้อหาสารที่ฝึกอบรมเป็นอย่างดี มีคะแนนการประเมินในระดับมากที่สุดร้อยละ 70 ของผู้ตอบแบบสอบถามทั้งหมด ด้านสื่อที่ใช้ในการฝึกอบรม ผู้เข้าอบรมมีความเข้าใจในระดับมากและมากที่สุด ร้อยละ 66 และ 30 ตามลำดับ การประเมินความรู้ความเข้าใจก่อนอบรมและหลังอบรมจะเห็นว่าก่อนการอบรมมีความรู้ความเข้าใจที่ระดับปานกลางเป็นส่วนใหญ่ ที่ร้อยละ 39 ของผู้ตอบแบบสอบถามทั้งหมด แต่หลังการอบรมผู้เข้าอบรมมีความรู้ความเข้าใจหลังการอบรมที่ระดับมาก สูงถึงร้อยละ 62 ของผู้ตอบแบบสอบถามทั้งหมด และการประเมินด้านการนำความรู้ความเข้าใจไปใช้ประโยชน์ ผู้เข้าอบรมมีความรู้ความเข้าใจที่จะนำไปใช้ประโยชน์ในระดับมากและมากที่สุดไล่เลี่ยกัน ที่ร้อยละ 49 และ 46 ตามลำดับ

จะเห็นว่าผลการประเมินแต่ละข้อมีความเชื่อมโยงกัน ความชัดเจนของเนื้อหาสาระและสื่อที่ใช้ในการฝึกอบรมซึ่งผู้เข้าอบรมส่วนใหญ่มีความเข้าใจเป็นอย่างดี ทำให้คะแนนการประเมินความรู้ความเข้าใจหลังการอบรมมีทิศทางเดียวกันที่ระดับมาก และทำให้รู้วิธีในการนำไปปรับประยุกต์ใช้ได้เป็นอย่างดีตาม ตามคะแนนการประเมินในกราฟด้านล่างนี้

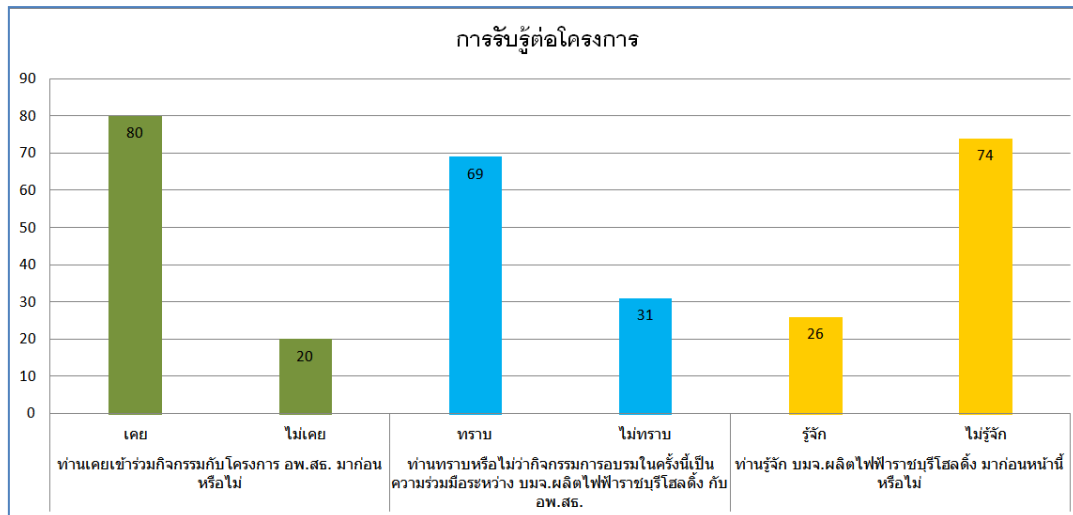


ส่วนที่ 3 : การรับรู้ต่อโครงการ

จากการประเมินการรับรู้ของผู้ตอบแบบสอบถามที่มีต่อโครงการ ส่วนใหญ่ผู้ตอบแบบสอบถามเคยเข้าร่วมกิจกรรมของโครงการ อพ.สธ. มาก่อน คิดเป็นร้อยละ 80 ของผู้ตอบแบบสอบถามทั้งหมด และมีผู้ไม่เคยเข้าร่วมกิจกรรมของโครงการมาก่อน คิดเป็นร้อยละ 20 ของผู้ตอบแบบสอบถามทั้งหมด

ในส่วนการรับทราบว่ากิจกรรมการอบรมครั้งนี้เป็นความร่วมมือระหว่าง อพ.สธ. และบริษัท ผลิตไฟฟ้าราชบุรีโฮลดิ้ง จำกัด (มหาชน) คิดเป็นร้อยละ 69 ของผู้ตอบแบบสอบถามทั้งหมด และมีผู้ตอบแบบสอบถามบางส่วนที่ไม่ทราบ ซึ่งคิดเป็นร้อยละ 31 ของผู้ตอบแบบสอบถามทั้งหมด

การวัดผลส่วนของรู้จักบริษัท ผลิตไฟฟ้าราชบุรีโฮลดิ้ง จำกัด (มหาชน) จากผู้เข้ารับการอบรมพบว่า ผู้เข้ารับการอบรมรู้จักบริษัทฯ มาก่อนจะเข้ากิจกรรมครั้งนี้ คิดเป็นร้อยละ 26 ของผู้ตอบแบบสอบถามทั้งหมด และมีผู้ที่ไม่รู้จักบริษัทฯ มาก่อนหน้านี้ คิดเป็นร้อยละ 74 ของผู้ตอบแบบสอบถามทั้งหมด



ส่วนที่ 4 : ความพึงพอใจที่มีต่อการจัดอบรม

ความพึงพอใจที่ผู้เข้าร่วมอบรมมีต่อการจัดกิจกรรมในด้านต่างๆ ซึ่งได้ประเมินในหัวข้อความเหมาะสมของสถานที่ โสตทัศนูปกรณ์ บรรยากาศในการฝึกอบรม ระยะเวลาในการฝึกอบรม การบรรยายของวิทยากร อาหารและเครื่องดื่มตลอดการอบรม การอำนวยความสะดวกแก่ผู้เข้าร่วมอบรม ตลอดจนการสื่อสารและประชาสัมพันธ์

จากผลการประเมิน พบว่าในแต่ละหัวข้อมีคะแนนการประเมินจากผู้ตอบแบบสอบถามส่วนใหญ่ว่าในระดับมาก คือ ความเหมาะสมของสถานที่มีการคะแนนการประเมินคิดเป็นร้อยละ 61 ของผู้ตอบแบบสอบถาม โสตทัศนูปกรณ์ มีคะแนนการประเมินคิดเป็นร้อยละ 57 ของผู้ตอบแบบสอบถาม บรรยากาศในการฝึกอบรมคิดเป็น 48 ของผู้ตอบแบบสอบถาม ระยะเวลาในการฝึกอบรม มีคะแนนการประเมิน คิดเป็นร้อยละ 51 ของผู้ตอบแบบสอบถาม การบรรยายของวิทยากรมีคะแนนการประเมินคิดเป็นร้อยละ 56 ของผู้ตอบแบบสอบถามทั้งหมด อาหารและเครื่องดื่มมีคะแนนการประเมินคิดเป็นร้อยละ 48 ของผู้ตอบแบบสอบถาม การอำนวยความสะดวกแก่ผู้เข้าร่วมอบรมมีคะแนนการประเมินคิดเป็นร้อยละ 56 ของผู้ตอบแบบสอบถาม และการสื่อสารและประชาสัมพันธ์มีคะแนนการประเมินคิดเป็นร้อยละ 75 ของผู้ตอบแบบสอบถามทั้งหมด

จากกราฟจะเห็นว่าผู้ตอบแบบสอบถามส่วนใหญ่มีความพึงพอใจต่อการจัดกิจกรรมในภาพรวมที่ระดับมาก มากที่สุด และปานกลาง ตามลำดับ สำหรับความพึงพอใจในระดับน้อยมีเพียงบางส่วนในเรื่อง โสตทัศนูปกรณ์ ระยะเวลาในการฝึกอบรม อาหาร การอำนวยความสะดวกและการสื่อสารประชาสัมพันธ์

